

- [DIAGRAM HIERARCHII FUNKCJI-CELE](#)
- [DIAGRAM HIERARCHII FUNKCJI - CHARAKTERYSTYKA](#)
- [DIAGRAM HIERARCHII FUNKCJI - TWORZENIE HIERARCHII](#)
  - [PODEJŚCIE ZSTĘPUJĄCE](#)
  - [DOBRE PRAKTYKI](#)
  - [REPREZENTACJA GRAFICZNA](#)
- [PODSUMOWANIE](#)

## Diagram Hierarchii Funkcji - CELE

- Stworzenie modelu potrzeb funkcjonalnych przedsiębiorstwa, który posłuży przy opracowywaniu nowych lub ulepszaniu istniejących systemów;
- Dostarczenie modelu, który jest niezależny od wszelkich mechanizmów lub metod przetwarzania, dzięki czemu pozwala na podejmowanie obiektywnych decyzji dotyczących różnych metod realizacji oraz umożliwia współistnienie projektowanego systemu z systemami aktualnie działającymi w firmie.

## Diagram Hierarchii Funkcji - CHARAKTERYSTYKA

Diagram Hierarchii Funkcji (DHF) jest narzędziem modelowania, pozwalającym opisać w postaci modelu pojęciowego (konceptualnego) czym zajmuje się organizacja, dla której docelowo chcemy stworzyć system informatyczny. Ustalenie czym zajmuje się organizacja, jest pierwszym etapem w procesie określania wymagań funkcjonalnych systemu.

Tworząc DHF patrzmy na dziedzinę problemu (organizację lub jej część) z perspektywy **funkcji**, które są realizowane w kontekście celów, które firma chce osiągnąć.

Przykładowo, w firmie zajmującej się wydawaniem i sprzedażą książek mogą wystąpić następujące funkcje:

- Wydawanie książek;
- Sprzedawanie wydanych książek;
- Prowadzenie finansów firmy;
- Prowadzenie działań marketingowych;
- Kupowanie niezbędnych materiałów;

Bardzo trudno byłoby zrozumieć działanie firmy wypisując wszystkie funkcje bez odpowiedniego uporządkowania. W związku z tym, zidentyfikowane funkcje grupuje się w hierarchię.

W utworzonej hierarchii, funkcje wyższego poziomu opisują istotę działania firmy, natomiast dekompozycja w dół (rozkład funkcji na funkcje bardziej elementarne) pokazuje jak podfunkcje przyczyniają się do realizacji funkcji nadrzędnych. Podstawą dobrego modelu firmy jest odzworowanie w nim wszystkich potrzeb funkcjonalnych przedsiębiorstwa, niezależnie od tego czy mają one związek z informatyzacją.

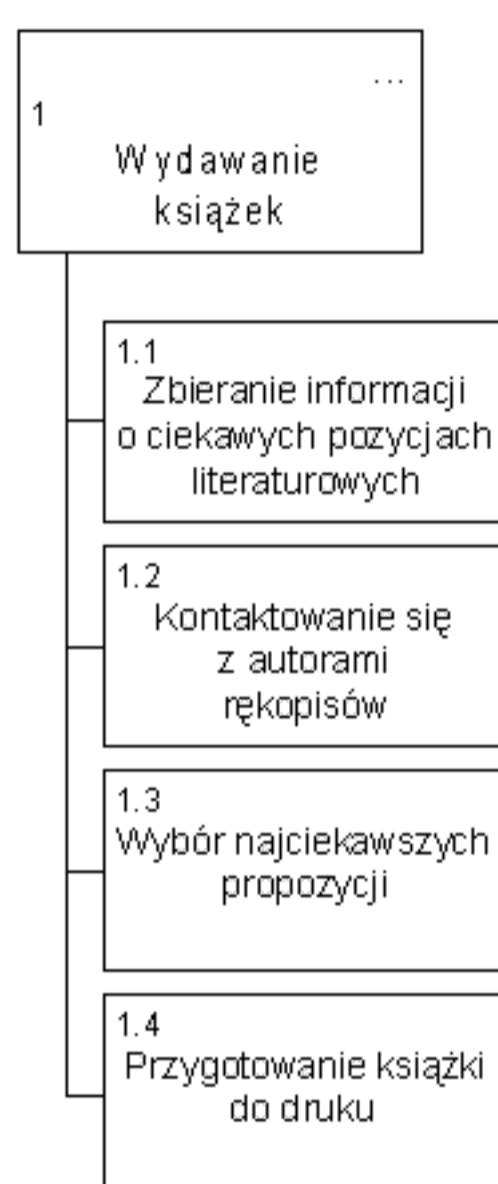
Poniżej znajduje się przykładowa hierarchia funkcji (najwyższego poziomu) dla firmy zajmującej się wydawaniem i sprzedażą książek.

### Diagram hierarchii funkcji dla firmy "XXX"

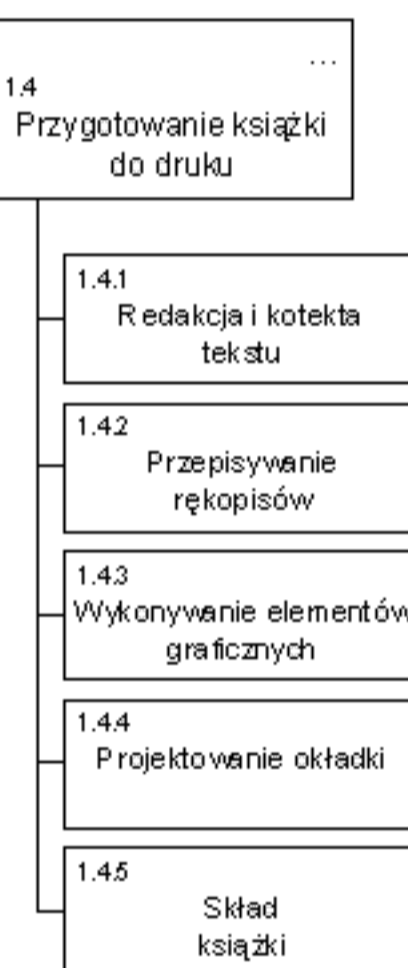


Po zidentyfikowaniu funkcji najwyższego poziomu poszczególne funkcje są dalej dekomponowane aż do niezbędnego poziomu szczegółowości.

### Dekompozycja funkcji "Wydawanie książek"



### Dekompozycja funkcji "Przygotowanie książki do druku"



## Diagram Hierarchii Funkcji - TWORZENIE HIERARCHII

Tworzenie hierarchii funkcji zaczynamy od określenia celów organizacji. WAŻNE JEST PYTANIE O ISTOTĘ działania firmy. Powinna być ona sprecyzowana w funkcji najwyższego poziomu.

**Wskazówka:** NAWYŻSZY POZIOM HIERARCHII POWINIEN BYĆ STWORZONY W TEN SPOSÓB, ABY po konsultacji z kierownictwem firmy ocena była następująca: "Tak, to jest dobry, zwiezły sposób opisanie tego, co robimy, odzwierciedlający to, co chcielibyśmy osiągnąć ", lecz jeżeli usłyszymy "To zbyt bardzo ogólne, tak możemy opisać każdą firmę" oznaczać to będzie, że nie rozumieliśmy dokładnie tego, co dane przedsiębiorstwo robi.

Podczas tworzenia hierarchii najczęściej stosuje się tak zwane podejście zstępujące.

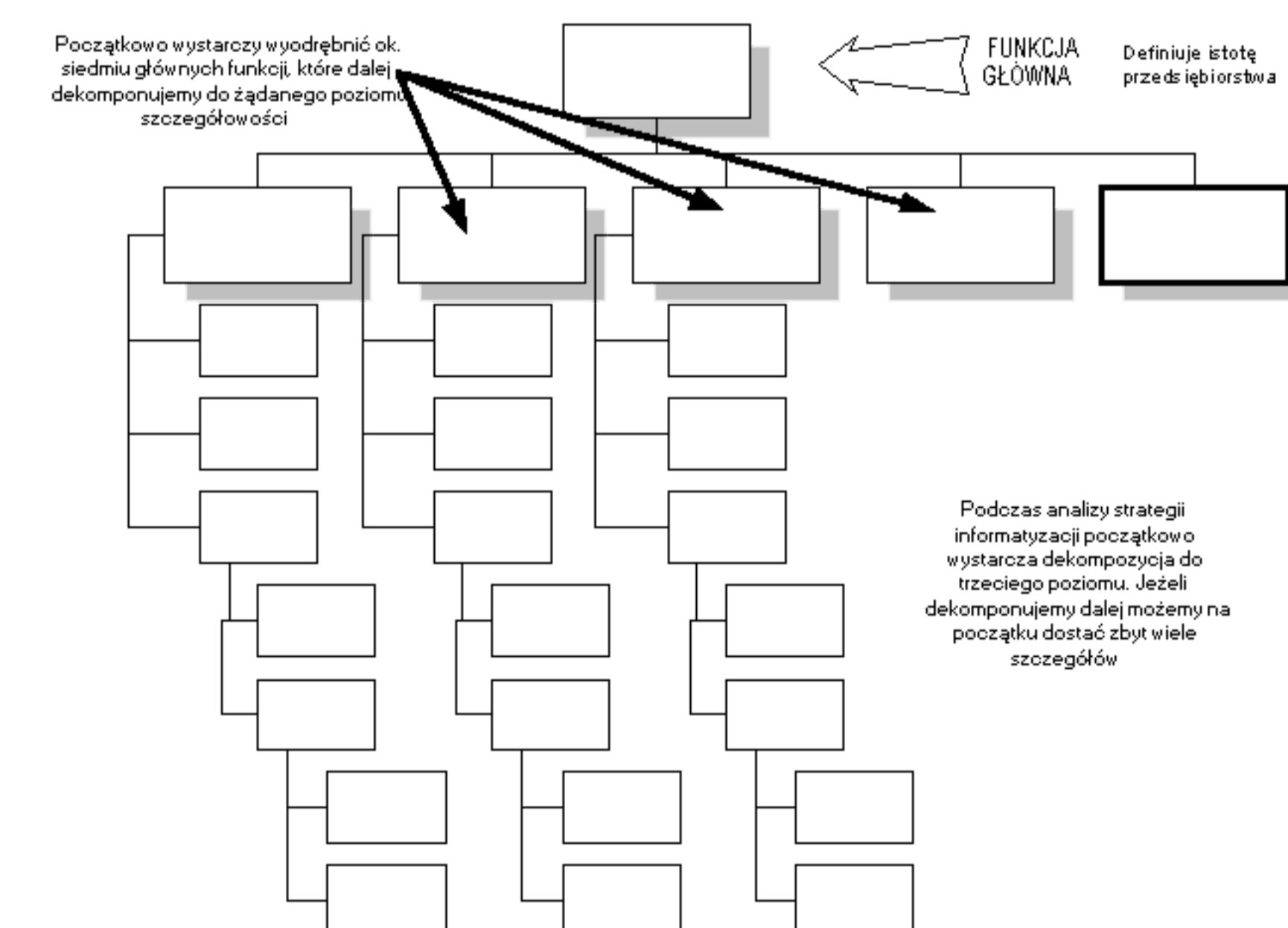
### PODEJŚCIE ZSTĘPUJĄCE

W podejściu tym zaczynamy od czystej kartki, wpisując na niej strategię lub misję przedsiębiorstwa. Po określeniu strategii firmy określamy funkcje, które przyczyniają się do jej realizacji. Musi to być zgodne ze sposobem, w jaki pracownicy postrzegają funkcje wykonywane w swojej firmie.

W trakcie dekompozycji zadajemy sobie pytania:

- Czy może nie określiliśmy czegoś, co jest potrzebne do realizacji funkcji nadrzędnej?
- Czy jest coś w dekompozycji, co jest niepotrzebne do realizacji funkcji nadrzędnej?
- Czy każda funkcja przyczynia się do realizacji jednego lub kilku celów firmy?
- Czy sformułowania są zgodne z terminami używanymi w danym przedsiębiorstwie?
- Czy zrozumieliśmy znaczenie tej funkcji?
- Jakie mogą być wyjątki, które należy uwzględnić?
- Czy kierownictwo zaakceptuje opisywaną przez nas funkcję?

Na potrzeby studium strategicznego nie musimy rozkładać każdej funkcji na funkcje elementarne. Powinno się jednak dokonać dekompozycji, co najmniej do trzech poziomów, aby dokładnie zrozumieć istotę funkcjonowania przedsiębiorstwa.



## Diagram Hierarchii Funkcji - REPREZENTACJA GRAFICZNA

### NAZWY FUNKCJI

W nazwach funkcji powinny znaleźć się pojęcia (terminy), które są używane w organizacji. Ponadto, opis powinien być precyzyjny tzn. określać dokładnie to, co dana funkcja realizuje. Dobrą praktyką jest rozpoczynanie nazwy funkcji od czasownika, następny w kolejności powinien być rzeczownik, a dalej szczegóły potrzebne do jego opisu np. *Określenie rodzaju operacji gospodarczej, Zaplanowanie wielkości zamówień.*

### ETYKIETY FUNKCJI

Etykieta jest skróconą nazwą funkcji stosowaną dla wygody. Umożliwiła ona szybkie odwołanie się do danej funkcji podczas analizy. Etykieta nie powinna być za długa. Jest ona albo skrótem mnemonicznym, który jest uproszczoną nazwą mającą ułatwiać zapamiętanie nazwy w pełnym brzmieniu albo liczbą określającą pozycję funkcji w hierarchii.

### FUNKCJE ZDEKOMPONOWANE

Po prawej stronie funkcji złożonych umieszcza się symbol dekompozycji. Jest nim trzykropek (...). Oznacza on, że na niższym poziomie znajdują się podfunkcje opisujące funkcję nadrzędną.

### Diagram Hierarchii Funkcji - DOBRE PRAKTYKI

Hierarchia Funkcji powinna być:

- Dokładna i spójna na każdym poziomie;
- Pokrywać zamierzony zakres, tzn. powinna być kompletna;
- Spójna z modelem informacyjnym i zgodna z przyjętymi konwencjami nazewnictwami;
- Zrównoważona, co ułatwia czytanie.

### Podsumowanie

Korzystając z materiałów przygotowanych na przykład na podstawie notatek z wywiadów, identyfikujemy cele przedsiębiorstwa, oraz funkcje, za pomocą których są one realizowane i tworzymy ramy pokazujące istotę działania organizacji. Po zidentyfikowaniu wszystkich celów i funkcji możemy stworzyć DHF.

W stworzonym modelu istotne są pytania CO i DLACZEGO, które określają, co przedsiębiorstwo robi i jakie cele są realizowane przez poszczególne funkcje. Każda funkcja opisuje co przedsiębiorstwo robi, lub co powinno zrobić, aby działać zgodnie ze swoją strategią.

Z diagramu usunięte zostały wszystkie informacje odpowiadające na pytania **"kto", "kiedy", "gdzie" i "jak"**. Można to wyjaśnić jako:

- Brak mechanizmów;
- Brak struktur organizacyjnych;
- Brak nazw stanowisk (np. sprzedawca, analityk, serwisant);
- Dekompozycja funkcji zawiera wszystko, co jest potrzebne do jej wykonania;
- Każda funkcja występująca w dekompozycji jest konieczna do realizacji funkcji nadrzędnej.

Po utworzeniu modelu funkcjonalnego przedsiębiorstwa, możemy przejść do tworzenia modelu opisującego przepływ informacji w firmie, w postaci Diagramu Przepływu Danych, oraz strukturę informacji z perspektywy funkcjonowania organizacji, w postaci Diagramu Związków Encji.